

Material

DIDÁTICO

INSTRUCIONAL

Flyers educacionais sobre doação de
leite humano



CUIDARTECH

Autores: Lucimar Andrade Cardoso Muri, Cândida Caniçali Primo, Eliane de Fátima Almeida Lima, Mônica Barros de Pontes, Carolina Itabaiana Ferreira.

Tipo da produção: material didático.

Disponível em: <http://www.cuidartech.com.br> e <https://rblh.fiocruz.br/trabalho-do-centro-de-referencia-do-espírito-santo-e-premiado>

Como citar: MURI, L. A. C. et al. Material educativo Flyers educacionais sobre doação de leite humano. Vitória: UFES, 2020. Disponível em: <http://www.cuidartech.com.br>

Propriedade intelectual: Todo o conteúdo está licenciado sob uma Licença Creative Commons do tipo atribuição BY-NC. Os materiais podem ser solicitados para uso em outras instituições resguardando os direitos autorais. Entre em contato conosco.

DESCRIÇÃO DO PRODUTO

Trata-se de material didático em formato de flyers com orientações para doação de leite humano, destinado às puérperas e nutrizes que desejam realizar doação de leite humano. Esse material didático será incorporado para uso no BLH do HUCAM da UFES.

Este material é parte da dissertação de mestrado de MURI, L.A.C. Aplicativo para gerenciamento da captação domiciliar do leite humano. Dissertação [Mestrado]. Programa de Pós-Graduação em Enfermagem. Cuidado e Administração em Saúde. Vitória: Universidade Federal do Espírito Santo. 2020.

Para elaborar o material educativo foi realizado três etapas:

Seleção dos conteúdos. Foram selecionadas as diretrizes mais recentes do Ministério da Saúde do Brasil sobre doação de leite humano, resolução sobre banco de leite humano e normas técnicas da rede brasileira de banco de leite humano, conforme o Quadro 1.

Quadro 1. Diretrizes selecionados para elaboração textual dos flyers

Local	Diretrizes	Referência/link
BRASIL	Resolução RDC nº 171, de 4 de setembro de 2006.	BRASIL. Agência Nacional de Vigilância Sanitária. Resolução RDC nº 171, de 4 de setembro de 2006. Dispõe sobre o Regulamento Técnico para o Funcionamento de Bancos de Leite Humano. Diário Oficial da União, Brasília, DF, 5 set. 2006. Link: https://bvsms.saude.gov.br/bvs/saudelegis/anvisa/2006/res0171_04_09_2006.html
BRASIL	Manual Banco de leite humano: funcionamento, prevenção e controle de riscos. Série Tecnologia em Serviços de Saúde.	BRASIL. Ministério da Saúde. Banco de leite humano: funcionamento, prevenção e controle de riscos. Brasília, DF: MS; 2008. Link: http://www.redeblh.fiocruz.br/media/blh_anv2008.pdf .
Instituto Fernandes Figueira BRASIL	Norma Técnica 09.18. Doadoras: Triagem, Seleção e Acompanhamento PNQBLH – Programa Nacional de Qualidade em Bancos de Leite Humano	FIOCRUZ. Fundação Oswaldo Cruz. Centro de Referência Nacional para Bancos de Leite Humano (CRNBLH) – Instituto Fernandes Figueira / Fundação Oswaldo Cruz / Ministério da Saúde – Programa Nacional de Qualidade em Bancos de Leite Humano. BLH-IFF/NT-09.18. Doadoras: Triagem, Seleção e Acompanhamento. Link: https://rblh.fiocruz.br/sites/rblh.fioruz.br/files/usuario/78/nt_09.11_doadoras_triagem_selec._accomp-1.pdf . Acesso: 29 jun. 2019.

Fonte: Dados da pesquisa.

Segunda etapa: Criação dos Flyers

Os flyers são pequenos folhetos com imagens impactantes e mensagens rápidas com alta capacidade de espalhamento e de captação de clientes. Todas as etapas realizadas no processo de criação dos flyers para orientação aos clientes para doação de leite humano foram desenvolvidas numa parceria entre Programa de Pós-Graduação em Enfermagem (PPGENF), o CuidarTech® da UFES, o projeto Amamenta e ainda, sendo necessário contratação de um profissional Designer. Foram seguidas as seguintes etapas:

- 1- Brief (Coleta de informações)
- 2- Boneco (Estruturação primária dos Flyers)
- 3- Textos (Desenvolvimento de todos os conteúdos do material)
- 4- Aprovação do conteúdo dos flyers
- 5- Ilustrações
- 6- Diagramação do material
- 7- Correções e ajustes
- 8- Aprovação Final
- 9- Fechamento de arquivo do Flyer nos padrões gráficos

Para clareza das informações os flyers foram organizados em oito tópicos, sendo eles: “Quem pode doar leite humano” (figura 1); “Materiais para coleta de leite humano” (Figura 2); “Como preparar o frasco para coleta de leite humano” (Figura 3); “Como realizar a massagem nas mamas” (Figura 4); “Extração do leite humano” (Figura 5); “Passo a passo para coleta de leite humano” (Figura 6); “Armazenamento do leite humano” (Figura 7); “Transporte de leite humano” (Figura 8).

QUEM PODE DOAR LEITE HUMANO

Toda mulher que está amamentando é uma possível doadora.

Além disso, a doadora precisa apresentar excesso de leite.

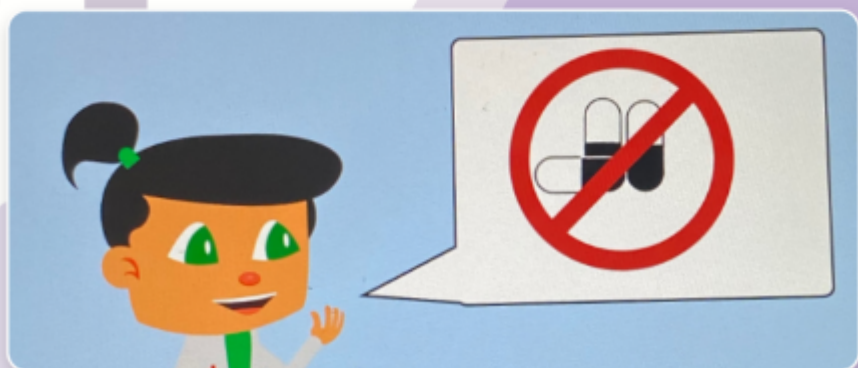
A doadora precisa ser saudável.



A doadora não pode fumar mais do que 10 cigarros por dia.



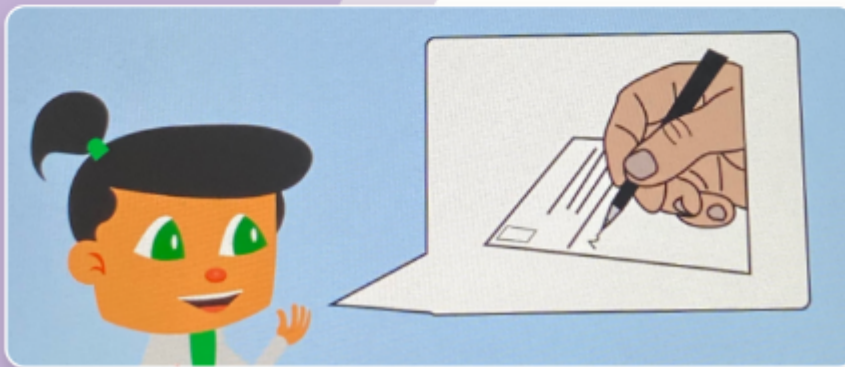
A doadora não pode usar medicamentos incompatíveis com a amamentação.



A doadora não pode usar álcool ou drogas ilícitas.



A doadora precisa realizar exames (hemograma, VDRL, anti-HIV, Hepatite B) quando não estiver realizando pré-natal.



Fale conosco!
Telefone BLH Hucam:

 **(27) 3335-7515**
(27) 3335-7424

Essas informações foram úteis para você?
Compartilhe com quem você conhece!



Fonte: Os autores (2020).

Figura 1. Flyer orientação para doação de leite humano: Quem pode doar leite humano.

MATERIAIS PARA COLETA DE LEITE HUMANO

1. Frasco de vidro com tampa de plástico rosqueável e estéril;



OBS.: O Banco de Leite Humano do Hucam fornece os frascos prontos para uso. Caso não tenha recebido ainda, você poderá preparar seu próprio frasco para iniciar a coleta do leite

2. Máscara ou pano limpo para cobrir o nariz;



3. Touca ou lenço para colocar na cabeça;



4. Etiqueta adesiva.

Banco de Leite Humano - HUCAM

Nome da doadora: _____


Data da coleta: ____/____/____

Hora da coleta _____

Data de nascimento do bebê: ____/____/____

dieta restritiva exclusiva rota

Fale conosco!
Telefone BLH Hucam:

 **(27) 3335-7515**
(27) 3335-7424

Essas informações foram úteis para você?

Compartilhe com quem você conhece!



Fonte: Os autores (2020).

Figura 2. Flyer orientação para doação de leite humano: Materiais para coleta de leite humano.

COMO PREPARAR O FRASCO PARA COLETA DE LEITE HUMANO

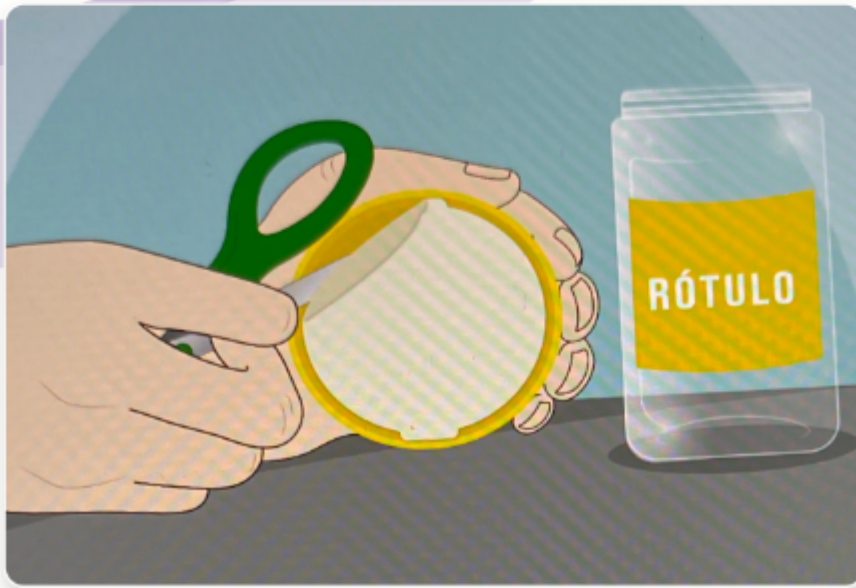
1. Separe frascos de vidro com tampa de plástico. Os mais utilizados são os de café solúvel e maionese;



2. Coloque os frascos de vidro de molho em uma vasilha com água e detergente neutro;

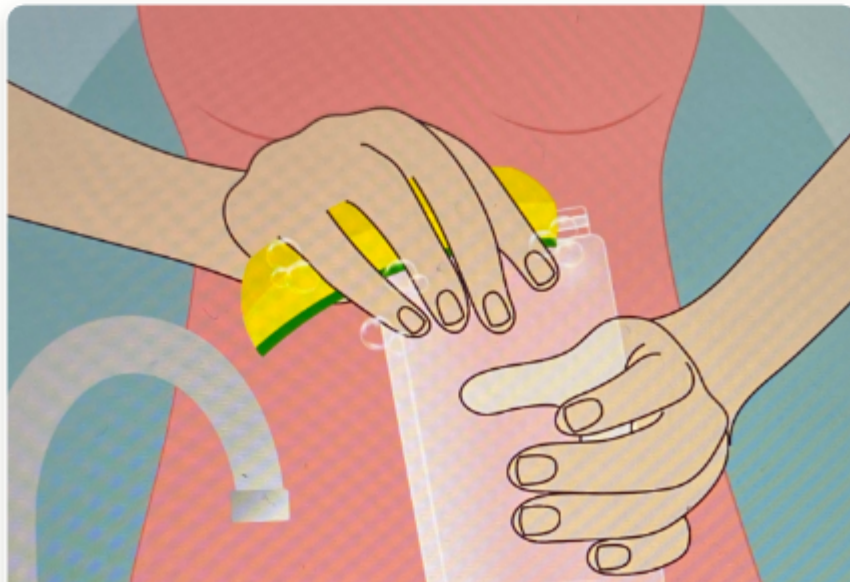


3. Retire o rótulo do frasco e o papel de dentro da tampa;



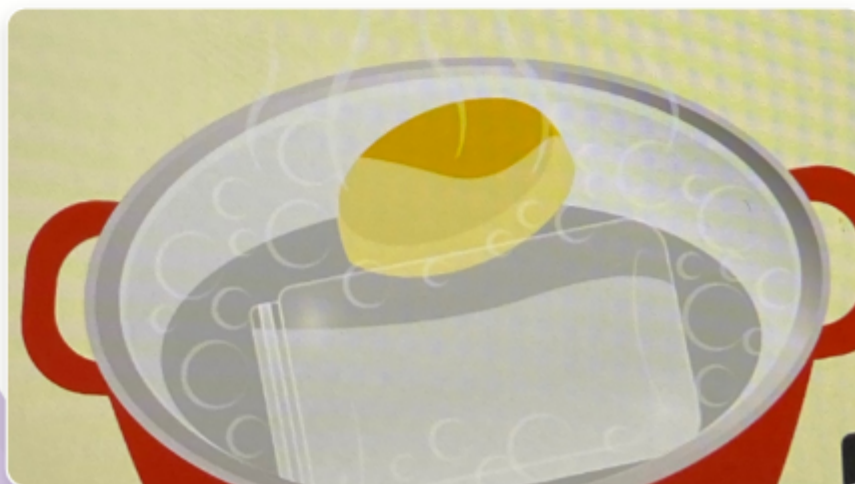


4. Lave o frasco e a tampa utilizando bucha com detergente e água;

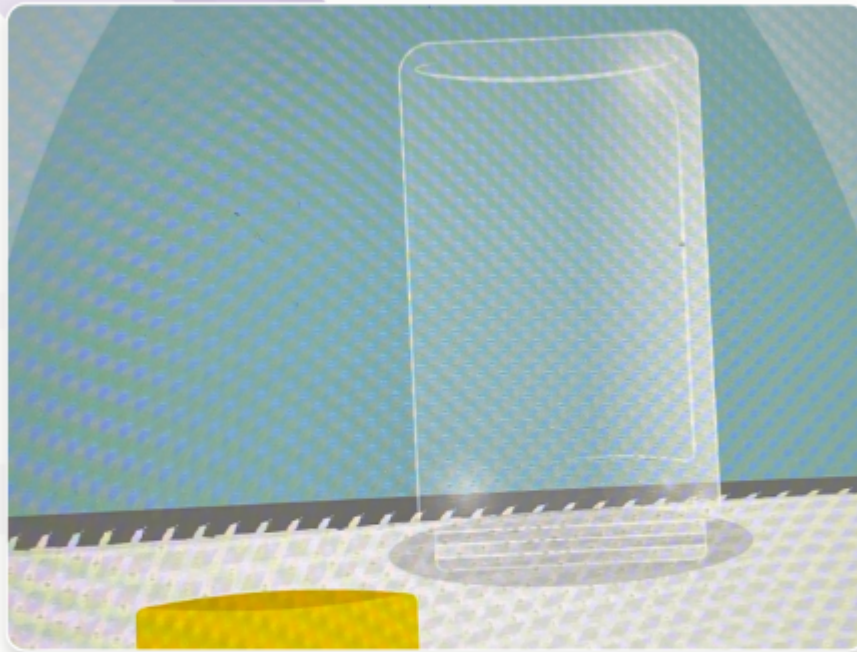




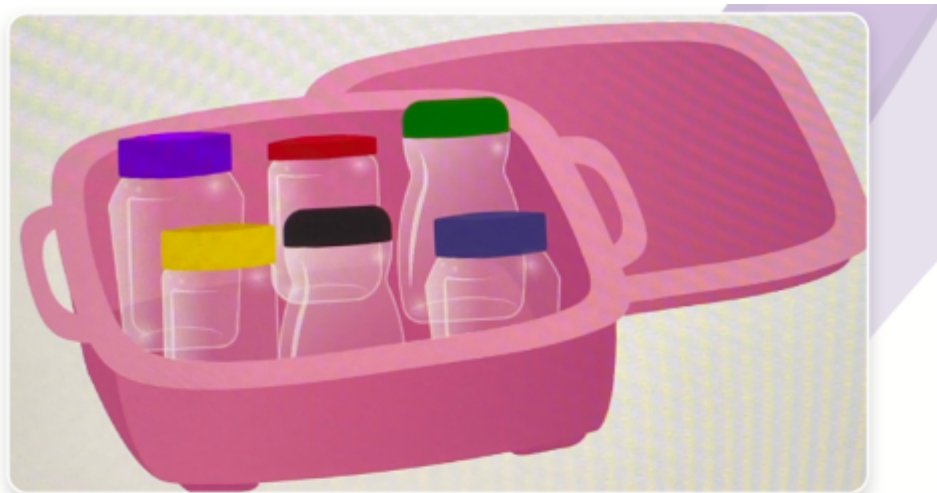
5. Coloque o frasco em uma panela, cobrindo com água; depois ferva o frasco e a tampa por 15min, contando o tempo a partir do início de fervura;




6. Escorra o frasco com a abertura voltada para baixo, sobre um pano limpo;



7. Feche o frasco sem tocar com a mão na parte interna da tampa; depois guarde o frasco em um local limpo até o momento da coleta.



Fale conosco!
Telefone BLH Hucam:

 **(27) 3335-7515**
(27) 3335-7424

Essas informações foram úteis para você?
Compartilhe com quem você conhece!



Fonte: Os autores (2020).

Figura 3. Flyer orientação para doação de leite humano: Como preparar o frasco para coleta de leite humano.

COMO REALIZAR A MASSAGEM NAS MAMAS

1. Massageie delicadamente a mama como um todo fazendo movimentos circulares da base em direção à aréola;



2. Massagear delicadamente a mama como um todo com movimentos circulares da base em direção à aréola;



Fale conosco!
Telefone BLH Hucam:

 **(27) 3335-7515**
(27) 3335-7424

Essas informações foram úteis para você?
Compartilhe com quem você conhece!



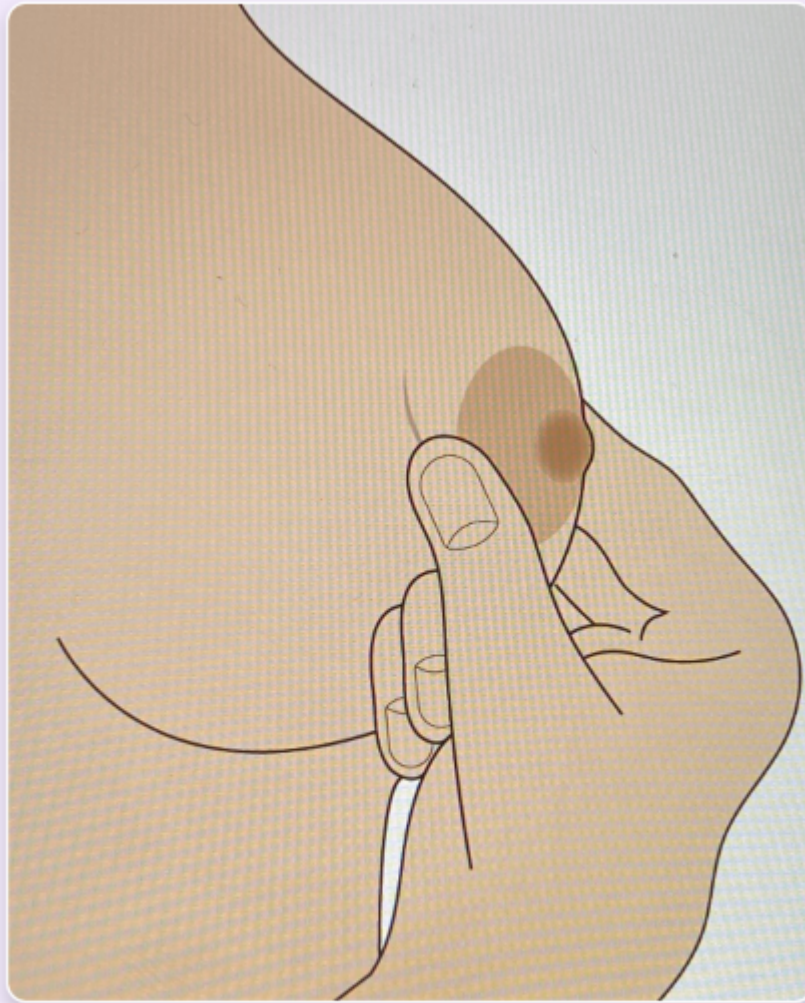
Fonte: Os autores (2020).

Figura 4. Flyer orientação para doação de leite humano: Como realizar a massagem nas mamas.

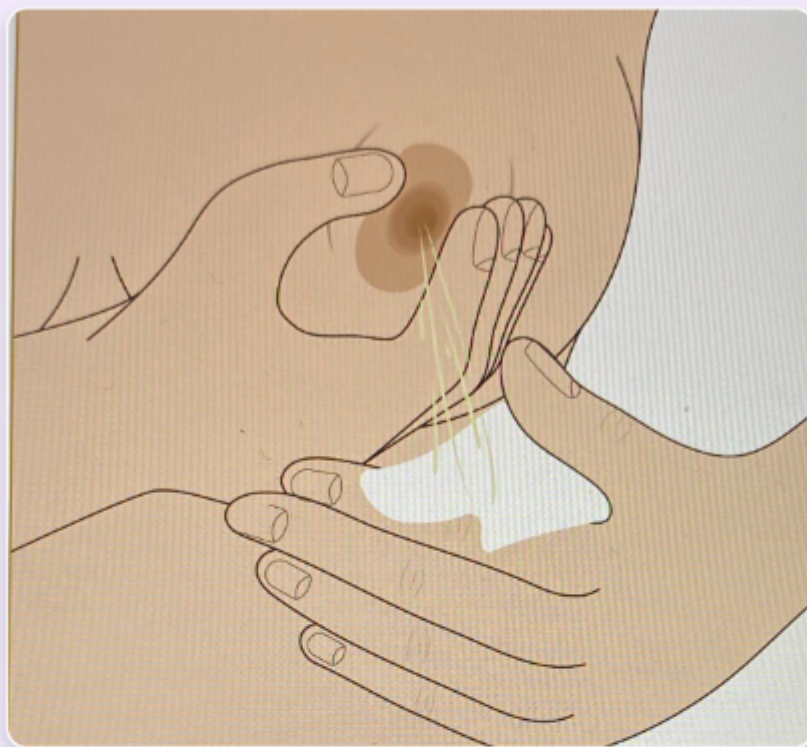
EXTRAÇÃO DO LEITE HUMANO

1. Coloque os dedos polegar e indicador onde começa a aréola (parte escura da mama);

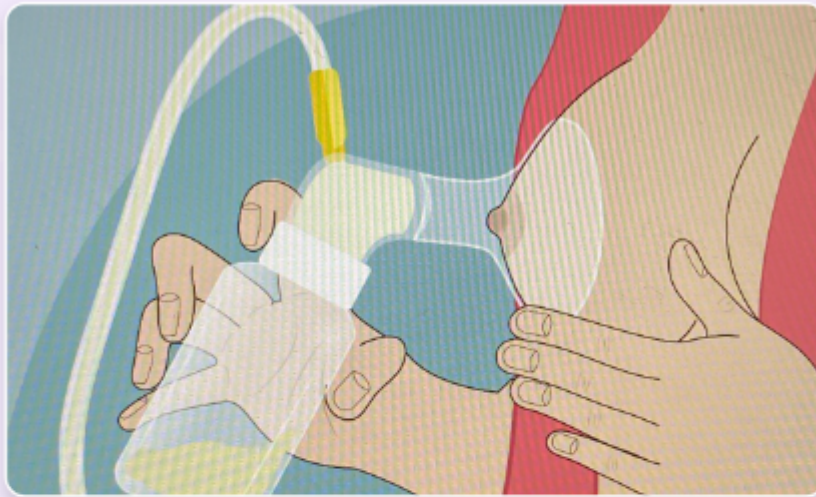




4. Despreze os primeiros jatos ou gotas;



5. Encha o frasco até faltar dois dedos para completá-lo e, caso seja necessário, recomece uma nova coleta em um frasco higienizado. A extração poderá ser realizada também por uma bomba de leite;



6. Se você tiver dificuldade de retirar seu leite, procure apoio no Banco de Leite Humano mais próximo.

Fale conosco!
Telefone BLH Hucam:

 **(27) 3335-7515**
(27) 3335-7424

Essas informações foram úteis para você?
Compartilhe com quem você conhece!



Fonte: Os autores (2020).

Figura 5. Flyer orientação para doação de leite humano: Extração do leite humano.

PASSO A PASSO PARA A COLETA DE LEITE HUMANO

1. Separe os materiais necessários para coleta;
2. Procure retirar o leite em um lugar limpo e tranquilo da casa;



Obs: Nunca realize a extração do leite no banheiro devido a possibilidade de contaminação do leite.



3. Coloque uma touca ou lenço na cabeça;



4. Coloque uma máscara ou amarre uma fralda sobre o nariz e a boca;



5. Lave as mãos e os braços até o cotovelo com água e sabão;



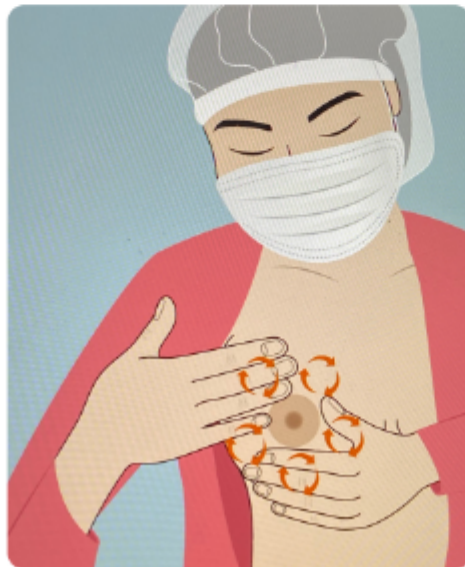
6. Lave as mamas apenas com água;

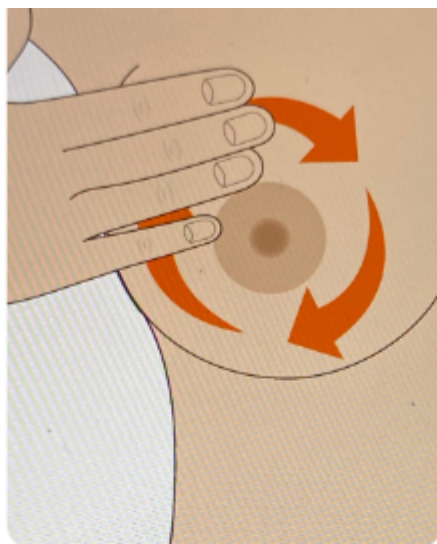


7. Seque as mamas e as mãos em um pano limpo;



8. Realize massagem suave e circular nas mamas;





9. Comprima suavemente um dedo contra o outro, repetindo esse movimento várias vezes até o leite começar a sair;



10. Despreze os primeiros jatos ou gotas e inicie a coleta no frasco;

11. Evite conversar durante a retirada do leite;

12. Encha o frasco até faltar dois dedos para encher;

13. Caso seja necessário, recomece uma nova coleta em outro frasco esterilizado;

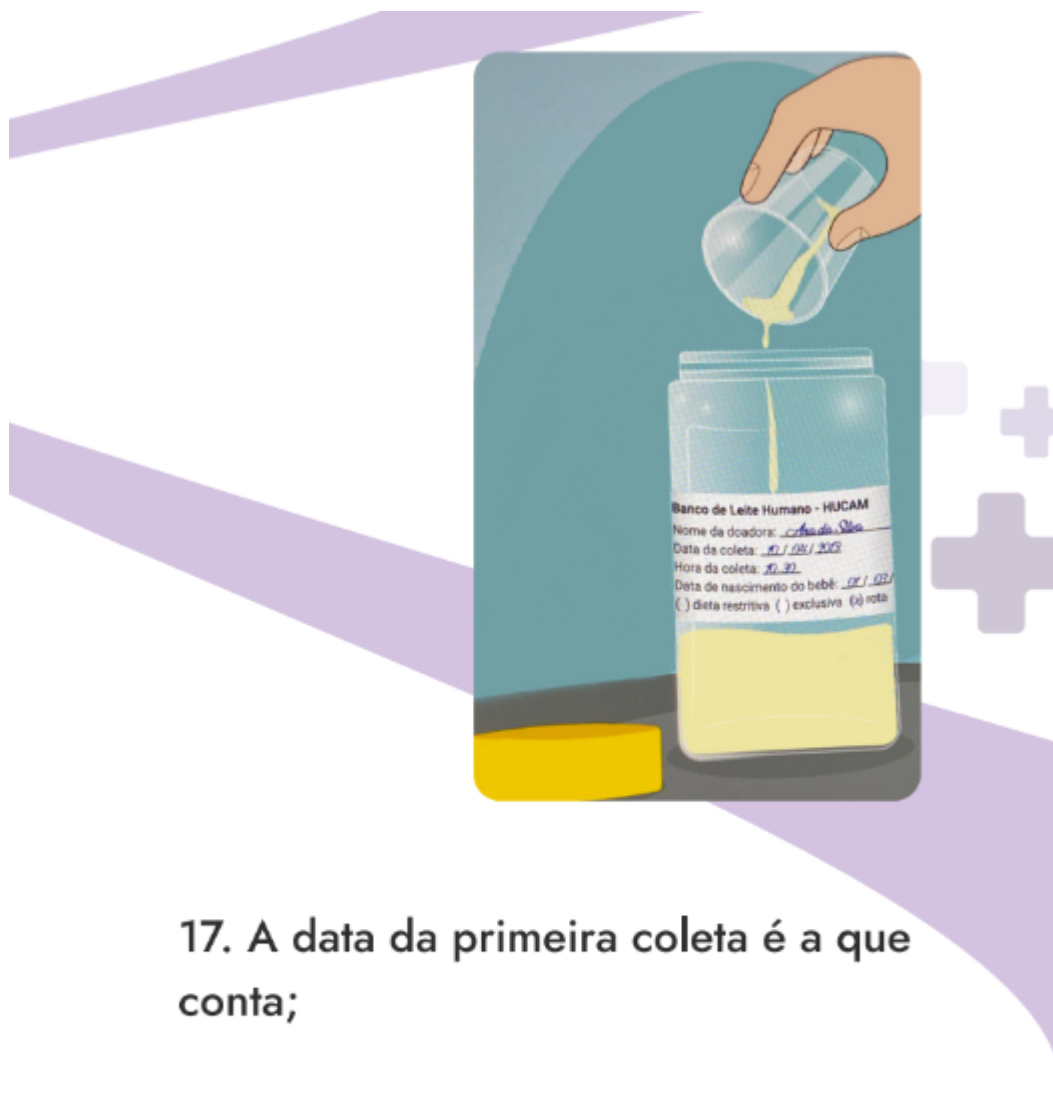
14. Identifique o frasco com etiqueta adesiva, colocando nome, data e hora e guarde o frasco imediatamente no congelador;



15. O frasco com volume incompleto de leite poderá ser utilizado nas próximas extrações;

16. Para completar o frasco, utilize para coleta um copo de vidro fervido por 15 minutos e adicione o leite extraído ao frasco com leite congelado;





17. A data da primeira coleta é a que conta;

18. O leite congelado tem validade de 15 dias a partir da data da primeira coleta.

Fale conosco!
Telefone BLH Hucam:

 **(27) 3335-7515**
(27) 3335-7424

Essas informações foram úteis para você?
Compartilhe com quem você conhece!



Fonte: Os autores (2020).

Figura 6. Flyer orientação para doação de leite humano: Passo a passo para coleta do leite humano.

Se o frasco não ficou cheio, você pode completá-lo;

2

3 Para completar o volume de leite no frasco já congelado, utilize um copo de vidro previamente fervido por 15 minutos (após a fervura, escorra-o com a abertura para baixo em um pano limpo, até secar);

Coloque o leite recém-extraído sobre o que já estava congelado até faltar dois dedos para encher o frasco;

4



5

Guarde imediatamente o frasco no freezer;

Após, no máximo, 10 dias do início da coleta, a doadora deverá solicitar o recolhimento do frasco, mesmo se não estiver completamente cheio. Lembre-se: qualquer quantidade doada é importante;

6



Fale conosco!
Telefone BLH Hucam:

 **(27) 3335-7515**
(27) 3335-7424

Essas informações foram úteis para você?
Compartilhe com quem você conhece!



Fonte: Os autores (2020).

Figura 7. Flyer orientação para doação de leite humano: Armazenamento do leite humano.

TRANSPORTE DO LEITE HUMANO

1 O BLH do Hucam realiza a coleta domiciliar do leite humano doado. Caso deseje levar sua doação de leite ao banco, você precisa seguir as seguintes orientações descritas abaixo para realizar o transporte;



O leite humano para doação precisa ser transportado em uma caixa térmica ou bolsa térmica com gelo reciclável, limpa e exclusiva para o transporte do leite;



3
Prepare a caixa ou a bolsa térmica com gelo reciclável na proporção de três gelos recicláveis para cada frasco de leite humano;



4
Retire o leite congelado do freezer e confira a etiqueta de identificação;


Coloque o frasco com o leite a ser doado imediatamente na caixa térmica preparada e leve-a ao Banco de Leite Humano;



O leite deverá chegar sem
nenhum descongelamento ao
Banco de Leite.



Fale conosco!
Telefone BLH Hucam:

 **(27) 3335-7515**
(27) 3335-7424

Essas informações foram úteis para você?
Compartilhe com quem você conhece!



Fonte: Os autores (2020).

Figura 4. Flyer orientação para doação de leite humano: Transporte do leite humano.

Referências:

BRASIL. Agência Nacional de Vigilância Sanitária. Resolução RDC nº 171, de 4 de setembro de 2006. Dispõe sobre o Regulamento Técnico para o Funcionamento de Bancos de Leite Humano. Diário Oficial da União, Brasília, DF, 5 set. 2006. Link: https://bvsms.saude.gov.br/bvs/saudelegis/anvisa/2006/res0171_04_09_2006.html.

BRASIL. Ministério da Saúde. Banco de leite humano: funcionamento, prevenção e controle de riscos. Brasília, DF: MS; 2008. Link: <http://www.redeblh.fiocruz.br/media/blhanv2008.pdf>

FIOCRUZ. Fundação Oswaldo Cruz. Centro de Referência Nacional para Bancos de Leite Humano (CRNBLH) – Instituto Fernandes Figueira / Fundação

Realização:



Apoio:



Financiamento:



Registro:

A produção técnica foi encaminhada para o Hospital Universitário e Departamento de Enfermagem da Universidade Federal do Espírito Santo.

O material encontra-se em uso no Banco de Leite Humano do o Hospital Universitário, na disciplina de Atenção à Saúde da Mulher, Criança e Adolescente do Curso de graduação em Enfermagem e no projeto de extensão AMAMENTA.